



ГРАД КРАЉЕВО

Савет за запошљавање

Број: 812/2024

Дана: 29.04.2024. године

МИШЉЕЊЕ

Разматрајући Нацрт акционог плана запошљавања Града Краљева за период од 2024. до 2026. године који је припремила Радна група за израду Планског документа, формирана Решењем Градоначелника града Краљева број 011-129/2024-I од 13.03.2024. године, **Савет за запошљавање даје позитивно мишљење на Нацрт плана запошљавања** и упућује га у даљу процедуру усвајања од стране органа Града.

У Краљеву, 29. априла 2024. године

ПРЕДСЕДНИК САВЕТА ЗА ЗАПОШЉАВАЊЕ

Градоначелник Града Краљева

др Предраг Терзић





ЛОКАЛНИ АКЦИОНИ ПЛАН ЗАПОШЉАВАЊА ГРАДА КРАЉЕВА ЗА ПЕРИОД ОД 2024. ДО 2026. ГОДИНЕ

Нацрт Локалног акционог плана запошљавања Града Краљева припремила је радна група именована Решењем градоначелника Града Краљева

Град Краљево, април 2024. године

Садржај:

1. УВОД	3
3. ПРАВНИ ОСНОВ	3
4. ПРОФИЛ ГРАДА КРАЉЕВА	5
4.1 Основне карактеристике	5
4.2. Становништво	6
4.3. Економски показатељи	10
4.3.1 Економски показатељи привредног сектора града Краљева	10
4.3.2. Кретања на тржишту рада према евиденцији НСЗ	13
5. КАТЕГОРИЈЕ ТЕЖЕ ЗАПОШЉИВИХ ЛИЦА	16
6. НАЦИОНАЛНЕ МЕРЕ АКТИВНЕ ПОЛИТИКЕ ЗАПОШЉАВАЊА У 2024, 2025. И 2026. ГОДИНИ	18
8. СТРАТЕШКИ ЦИЉЕВИ И ПРОГРАМИ АКТИВНЕ ПОЛИТИКЕ ЗАПОШЉАВАЊА НА ТЕРИТОРИЈИ ГРАДА КРАЉЕВА	26
АКЦИОНИ ПЛАН ЗА ПЕРИОД ОД 2024. ДО 2026. ГОДИНЕ	27
10. ПОТРЕБНИ РЕСУРСИ, ФИНАНСИЈСКА СРЕДСТВА И ИЗВОРИ ФИНАНСИРАЊА	32
11. ПРАЋЕЊЕ И ОЦЕНА ЕФЕКТА	32

1. УВОД

Локални акциони план запошљавања Града Краљева за период од 2024 - 2026. године представља документ јавне политике који се доноси на локалном нивоу ради остваривања општих и посебних циљева предвиђених Стратегијом запошљавања у републици Србији за период од 2021-2026. године.

Локалној самоуправи дата је улога и одговорност не само у спровођењу националне политике запошљавања, већ и у креирању локалне политике запошљавања која треба да уважи карактеристике и специфичности локалног окружења, идентификује најрањивије категорије незапослених и прецизира циљне групе за које ће се креирати посебне мере АПЗ

У складу са Националном Стратегијом запошљавања, Националним акционим планом за запошљавање за период од 2024 до 2026. године, Законом о запошљавању и осигурању у случају незапослености, Законом о планском систему Републике Србије и локалним стратешким документима, дефинисани су циљеви и приоритети политике запошљавања у граду Краљеву.

Реализација постављених приоритета ће се финансирати:

- Средствима из Буџета Града Краљева ;
- Средствима из буџета Републике суфинансирањем појединих мера које ће предвидети НАПЗ 2024-2026.;
- Средствима из Буџета Републике кроз редовне јавне позиве НСЗ;
- додатним наменским средствима из Буџета Града;
- Донацијама и др.

У току спровођења ЛАПЗ-а вршиће се континуирано праћење реализације и према потреби предузимати одговарајуће мере да се ЛАПЗ успешно реализује. Очекивани резултати су: смањење незапослености, повећање запослености и јачање приватног сектора.

3. Правни основ

Правни основ за израду ЛАПЗ-а за град Краљево за период од 2024 до 2026.године се налази у Закону о планском систему Републике Србије („Службени гласник РС”, број 30/18), Закон о запошљавању и осигурању за случај незапослености („Службени гласник РС”, број

36/09, 88/10, 38/15, 113/17, 113/2017 – др закон и 49/2021) којим је дефинисана могућност израде истог и његова усклађеност са Националним акционим планом запошљавања за период од 2024 до 2026. године (у даљем тексту НАПЗ). Национални акциони план запошљавања представља основни инструмент за спровођење активне политике запошљавања за период 2024 до 2026. године, којим су дефинисани циљеви и приоритети политике запошљавања и утврђени програми и мере који ће се реализовати.

Национални Акциони план за период од 2024. до 2026. године за спровођење Стратегије запошљавања у Републици Србији за период од 2021. до 2026. године представља документ јавне политике који се доноси ради операционализације и остваривања општег и посебних циљева предвиђених Стратегијом запошљавања у Републици Србији за период од 2021. до 2026. године („Службени гласник РС”, број 18/21).

Општи циљ Стратегије запошљавања у Републици Србији за период од 2021. до 2026. године је успостављен стабилан и одрживи раст запослености заснован на знању и достојанственом раду, док су као посебни циљеви утврђени:

1. Остварен раст квалитетне запослености кроз међусекторске мере усмерене на унапређење понуде рада и тражње за радом;
2. Унапређен положај незапослених лица на тржишту рада;
3. Унапређен институционални оквир за политику запошљавања.

Према томе политика запошљавања, циљеви, приоритети, програми и мере из Националног акционог плана запошљавања представљали су смернице и оквир за израду Локалног акционог плана запошљавања за период од 2024. до 2026. године, а да су при томе испоштоване специфичности локалног окружења односно захтеви локалног тржишта рада. Уважавањем локалних карактеристика допринеће се повећању запошљавања на локалном, а самим тим и на националном нивоу.

Методологија израде акционог плана

Градначелник града Краљева, образовао је Радну групу за израду предлога нацрта Локалног акционог плана запошљавања за период од 2024. до 2026. године.

Радну групу су чинили представници релевантних институција и представници привредног сектора. Након израде Нацрта документа исти је достављен Савету за запошљавање као радном телу за планирање и спровођење политике запошљавања, ради давања мишљења, након чега се спроводи јавни увид и јавна расправа. Локални акциони план разматра и усваја Скупштина града.

Локални савет за запошљавање града Краљева састављен је од представника локалне власти, Националне службе за запошљавање, Удружења привредника, Регионалне привредне коморе, Центра за социјални рад, Регионалне развојне агенције, Савета за родну равноправност, представника младих, и представника Школске управе Краљево.

Савет је сагледао садашње стање на тржишту рада и дао мишљење и препоруке везане за питања од интереса за унапређење запошљавања и то: планове запошљавања, проблеме и мере активне политике запошљавања.

Град Краљево у реализацији ових приоритета рачуна на партнерство и подршку надлежних Министарстава Републике Србије, Националне службе за запошљавање и донатора.

Релевантни прописи

- Закон о запошљавању и осигурању за случај незапослености („Службени гласник РС”, број 36/09, 88/10, 38/15, 113/17, 113/2017 – др закон и 49/2021)
- Закон о планском систему Републике Србије (Службени гласник РС, број 30/18)
- Закон о контроли државне помоћи („Службени гласник РС“, број 73 од 11.10.2019.)
- Уредба о правилима за доделу државне помоћи („Службени гласник РС“ број 13/2010, 100/2011, 91/2012, 37/2013, 97/2013, 119/2014, 23/2021 - др. уредбе, 62/2021 - др. уредбе, 99/2021 - др. уредбе, 20/2023 - др. уредба, 43/2023 - др. Уредба и 48/2023 - др. уредба)
- Уредба о начину и поступку пријављивања државне помоћи („Службени гласник РС“ број 13/10)
- Закон о професионалној рехабилитацији и запошљавању особа са инвалидитетом („Службени гласник РС“ број 36/09, 32/13 и 14/2022 – др. закон)
- Закон о локалној самоуправи („Службени гласник РС“ број 129/07 и 83/14-др.закон, 101/2016-др.закон и 47/2018 и 111/2021 – др. закон)
- Уредба о утврђивању јединствене листе развијености региона и јединица локалне самоуправе за 2014. годину („Службени гласник РС“ број 104/14)
- Национални акциони план за период од 2024. до 2026. године за спровођење Стратегије запошљавања у Републици Србији за период од 2021. до 2026. године („Службени гласник РС“, број 22/2024)

4. ПРОФИЛ ГРАДА КРАЉЕВА

4.1 Основне карактеристике

Град Краљево је по површини једна од највећих јединица локалних самоуправа – заузима 1530 км², обухвата 92 насељена места у којима по попису из 2022. године живи 110.196 становника. Густина насељености је 72 становника/км² а просечна старост становника је 45 године. Просечан број чланова домаћинства је 2,62.

Према Уредби о утврђивању јединствене листе развијености региона и јединица локалне самоуправе за 2014. годину ("Сл гласник РС" број 104/14) **град Краљево је разврстан у III групу недовољно развијених јединица локалних самоуправа чији је степен развијености у распону од 60 до 80% републичког просека.**

4.2. Становништво

Табела 1 – Основни подаци

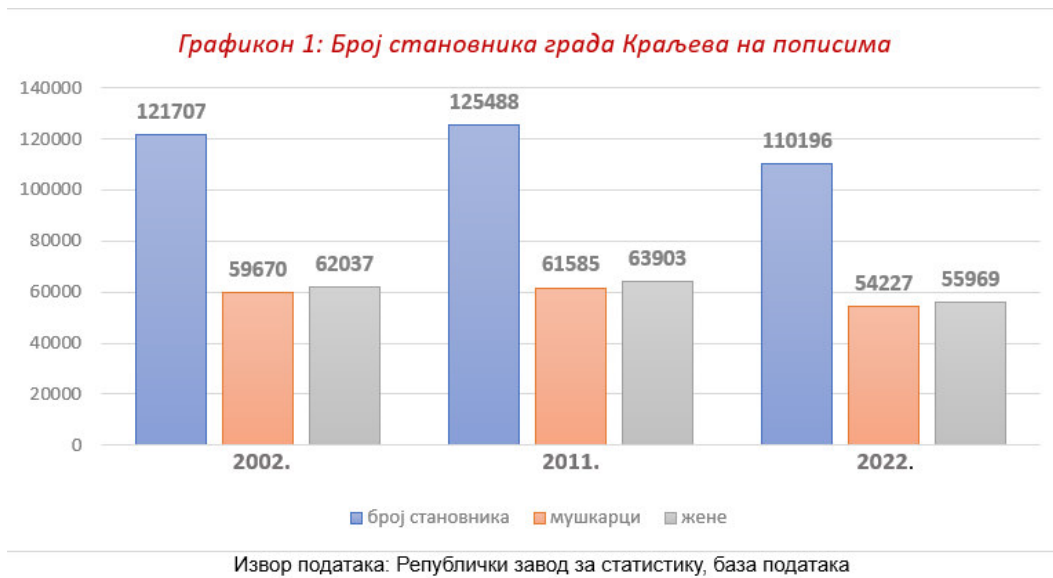
Површина (у km ²)	1530		
Број насеља	92		
	2020	2021	2022
Становништво	115.921 ¹	114.424 ²	110.196
Просечна старост (у годинама)	44	44	45
Индекс старења	154	155	160

Извор: Републички завод за статистику, Општине и региони у Републици Србији и DevInfo база

Највећи проценат становништва налази се у узрасту 18-64 године (59%), популација старијег становништва (65 и више година) обухвата 24%, док број деце и младих 0-19 година обухвата 17%. Просечна старост становништва града Краљева у 2022. години је 45 година. Индекс старења у 2022. години је износио 160. Имајући у виду да је просечна старост становништва на нивоу Републике Србије 43,80 године а индекс старења 149,7 ови подаци су нешто неповољнији у односу на републички просек.

¹ РЗС Процена броја становника средином године

² РЗС Процена броја становника средином године



Радни контингент становништва

Процењен број радног контингента становништва (становништва старости од 15 – 64 године) у 2022. години износи 69.461 од чега је 34.368 (49,47%) жена.

Посматрајући податке о радном контингенту становништва у периоду од 2011 до 2022 године, уочава се се смањење броја становништва у овој категорији, што је приказано у следећој табели.

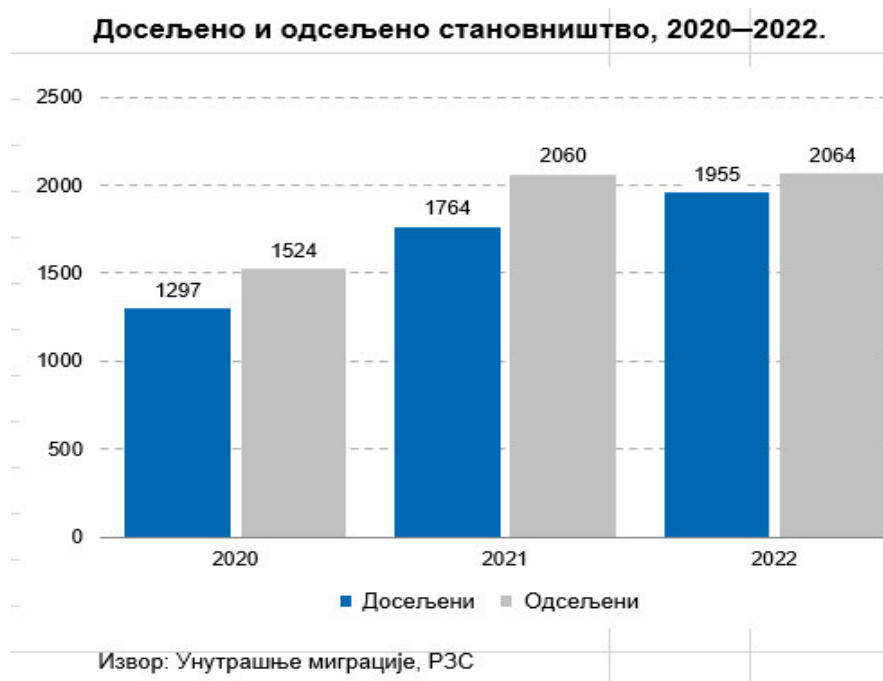
Табела 2. Радни контингент становништва

Радни контингент становништва (од 15 – 64 године)												
година	2011	2012.	2013.	2014.	2015.	2016.	2017.	2018.	2019.	2020	2021	2022
број РК становника (од 15 – 64 године)	78.363	83.317	82.523	81.556	80.290	79.092	77.857	76.474	75.160	73.913	72.827	69.461

Извор: Републички завод за статистику, DevInfo база

Миграције становништва

Миграције становништва представљају комплексну друштвену појаву, која уз природни прираштај најнепосредније утиче на промену у демографском и економском потенцијалу подручја одсељавања односно досељавања. У посматраном периоду од 1980. године подручје града Краљева је карактеристично као изразито имиграционо подручје.



Табела 4. Унутрашњи миграциони салдо 2011-2022. године

Град Краљево	2011.	2012.	2013.	2014.	2015.	2016.	2017.	2018.	2019.	2020.	2021.	2022.
Унутрашњи миграциони салдо	24	-278	-231	-336	-407	-296	-385	-373	-395	-227	-296	-109

Извор података: Аналитички сервис ЈЛС, <https://rsjp.gov.rs>

У периоду од 2011. до 2022. године на територији града Краљева се уочава константан негативан миграциони салдо.

Образовање

Анализирајући податке о образовној структури становништва (попис 2022 године) уочава се да највеће учешће према степену образовања има становништво са средњим образовањем – 56,02 %, затим лица са основним образовањем, непотпуним и без основне школе – 24,35 % (основно – 17,7 %, непотпуно основно – 5,9 % и без – 0,75 %), док више и високо образовање чини 19,34 %, што је приказано у следећој табели.

Табела 5. Становништво старо 15 и више година према школској спреми и писмености, по попису 2022. године

Регион	Пол	Укупно	Без школске спреме	Непотпуно основно образовање	Основно образовање	Средње образовање	Више образовање	Високо образовање	Непознат
Област									
Град-општина									

Локални акциони план запошљавања Града Краљева за период од 2024. до 2026. године

Краљево		95229	719	5588	16823	53351	5681	12737	330
	М	46406	159	1553	7567	28534	2694	5716	183
	Ж	48823	560	4035	9256	24817	2987	7021	147

Извор података: Републички завод за статистику, Општине и региони у Републици Србији, 2022. године,

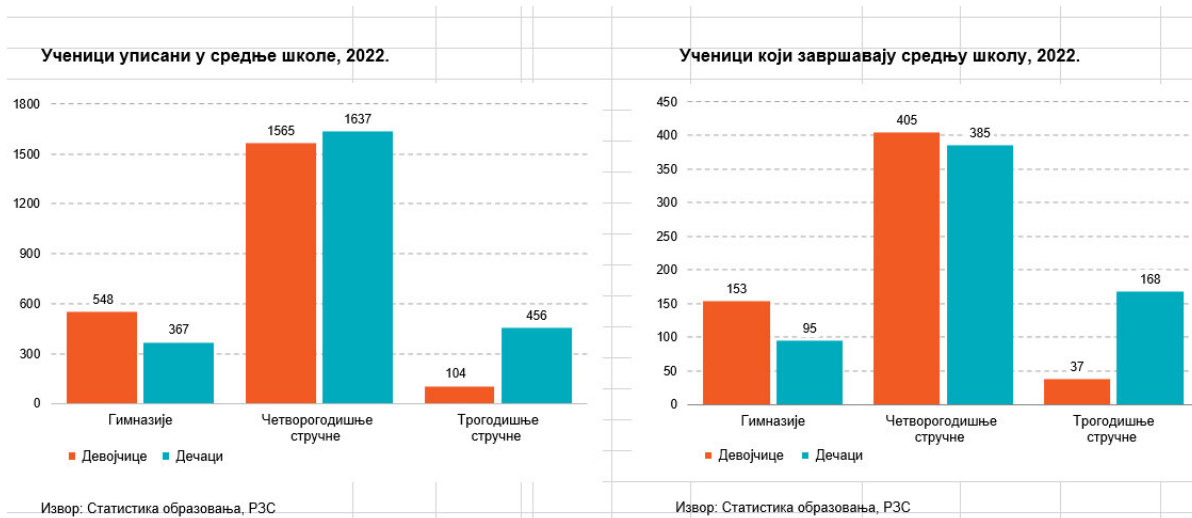


На територији града Краљева се налази 9 средњих стручних школа које је према подацима из 2022. године похађало 4.677 ученика. Средњу школу за децу са посебним потребама и сметњама у развоју похађало је 35 ученика. Стопа одустајања од школовања у средњем образовању је 1,5%.

Табела 6. средњошколско образовање

СРЕДЊЕ ОБРАЗОВАЊЕ	
Средње школе	9
Ученици уписани у средње школе (2022)	4677
Ученици који завршавају средњу школу (2022)	
Стопа одустајања од школовања у средњем образовању (2022)	1,5%
Број деце обухваћене средњим образовањем за децу са сметњама у развоју и инвалидитетом (2022)	35

Извор података: Статистика образовања, РЗС



Сиромаштво и групе у стању социјалне потребе

Социјална искљученост често је повезана са сиромаштвом. Сиромаштво је вишедимензионалан феномен који се најчешће везује за недостатак финансијских средстава.

Према подацима Центра за социјални рад Краљево, на дан 31.12.2023. године преко Центра за социјални рад право на новчану социјалну помоћ су користиле 863 породице са 2219 лица, од чега је 858 радно способних лица. Када су у питању младе особе које излазе из система социјалне заштите и за које је значајно да се радно ангажују, у 2023. години је било 5 младих особа.

Активности усмерене на повећање социјалне инклузије су од велике важности за повећање запошљености и стварање једнаких могућности за све грађане.

4.3. Економски показатељи

4.3.1 Економски показатељи привредног сектора града Краљева

Укупна привредна активност

На територији града Краљева према подацима Републичког секретаријата за јавне политике у 2022. години привредну делатност остварује 1.297 привредних друштава и 5.257 предузетника од којих 1.809 су обвезници предаје финансијских извештаја.

У периоду 2020-2023. године, број активних привредних друштава је био релативно стабилан, уз мањи пад 2023. године, док број регистрованих предузетника у 2023. години расте.

Табела 8. Број привредних друштава и предузетника

Локални акциони план запошљавања Града Краљева за период од 2024. до 2026. године

	2015.	2016.	2017.	2018.	2019.	2020	2021	2022	2023*
Број активних привредних друштава	1.398	1.447	1.502	1.509	1350	1.466	1.506	1.507	1.482
Број активних предузетника	3.656	3.863	4.130	4.305	4803	4.882	5.021	5.257	5.393

Извор података: Регистар привредних субјеката

* Последње ажурно стање се односи на период 01.01 - 30.06.2023. године

Према подацима Агенције за привредне регистре на територији града Краљева у 2023. години је било 1482 привредна друштва у којима је запошљено 9.896 лица.

Према подацима Републичког секретаријата за јавне политике обим спољнотрговинске размене на територији града Краљева у 2022 години је износио 38.212.744 РСД, при чему је покривеност увоза извозом 87.1

Табела 7. Подаци о спољнотрговинској размени

Назив индикатора	Јединица мере	Вредност индикатора 2011. година	Вредност индикатора 2022. година
Укупан број извозника	Број	245	280
Број извозника, као % укупног броја активних привредних субјеката	%	18.1	18.6
Укупан извоз	У хиљадама РСД, номинално	9.129.079	17.790.287
Укупан број увозника	Број	354	344
Број увозника, као % укупног броја активних привредних субјеката	%	26.2	22.8
Укупан увоз	У хиљадама РСД, номинално	16.084.639	20.422.457
Суфицит/дефицит	У хиљадама РСД, номинално	-6.955.560	-2.632.170
Покривеност увоза извозом	%	56.8	87.1
Обим спољнотрговинске размене ЈЛС	У хиљадама РСД, номинално	25.213.718	38.212.744
Годишње стопе раста извоза	%	17.2	16.7
Годишње стопе раста увоза	%	1.4	16.6

Извор: Републичког секретаријата за јавне политике

Финансијске перформансе привредних друштава према подацима из финансијских извештаја у последње три године су представљене кроз следећу табелу и графички приказ.

Табела 9. Финансијске перформансе привредних друштава

Финансијске перформансе привредних друштава

	2020.	2021.	2022.
01. Број привредних друштава	1.247	1.305	1.297
02. Број запослених	10.614	11.315	11.546
03. Пословни приходи	83.059.773	102.379.740	116.296.328
04. Нето добитак	4.009.182	5.364.716	6.316.492
05. Број привредних друштава са нето добитком	810	840	835
06. Нето губитак	1.405.794	2.057.431	3.901.665
07. Број привредних друштава са нето губитком	276	274	277
08. Укупна средства	82.055.691	90.363.600	98.120.623
09. Капитал	35.487.354	40.660.639	46.588.787
10. Губитак	22.162.907	25.050.862	26.910.756
11. Број привредних друштава са губитком изнад висине капитала	259	238	243

Извор података: [www.https://rsjp.gov.rs/cir/analiticki-servis/](https://rsjp.gov.rs/cir/analiticki-servis/)
 Регистар финансијских извештаја
 Износи изражени у хиљ. РСД

Према подацима Републичког секретаријата за јавне политике укупан број запослених на територији града Краљева је 35.298 од чега је највећи број запослених у сектору прерађивачке индустрије 33.4%, затим у трговини 14.2%, затим у здравству 7.3 % , државној управи 6,8 %и образовању 6.8%.

Табела 10. Запосленост по секторима

Назив индикатора		
Број запослених	Број	35.298
Број запослених , као % становништва старости 15 и више година	%	37
Запослени у правним лицима, као % укупног броја запослених	%	75.8
Приватни предузетници и запослени код њих, као % укупног броја запослених	%	21.9
Регистровани индивидуални пољопривредници, као % укупног броја запослених	%	2.3
Број запослених у пољопривреди, шумарству и рибарству, као % укупног броја запослених	%	1.1
Број запослених у рударству, као % укупног броја запослених	%	0.5
Број запослених у прерађивачкој индустрији, као % укупног броја запослених	%	33.4
Број запослених у сектору снабдевања електричном енергијом, гасом и паром, као % укупног броја запослених	%	1.4
Број запослених у сектору снабдевања водом и управљањем отпадним водама, као % укупног броја запослених	%	1.5

Број запослених у грађевинарству, као % укупног броја запослених	%	5.3
Број запослених у трговини на велико и мало и поправци моторних возила, као % укупног броја запослених	%	14.2
Број запослених у сектору саобраћаја и складиштења, као % укупног броја запослених	%	5.7
Број запослених у сектору услуга смештаја и исхране, као % укупног броја запослених	%	3.9
Број запослених у сектору информисања и комуникације, као % укупног броја запослених	%	2
Број запослених у финансијским делатностима и делтностима осигурања, као % укупног броја запослених	%	1.1
Број запослених у пословању некретнинама, као % укупног броја запослених	%	0.4
Број запослених у стручним, научним, иновационим и техничким делатностима, као % укупног броја запослених	%	3.6
Број запослених у административним и помоћним услужним делатностима, као % укупног броја запослених	%	1.6
Број запослених у државној управи и обавезном социјалном осигурању, као % укупног броја запослених	%	6.8
Број запослених у образовању, као % укупног броја запослених	%	6.8
Број запослених у здравственој и социјалној заштити, као % укупног броја запослених	%	7.3
Број запослених у уметности, забави и рекреацији, као % укупног броја запослених	%	1.4
Број запослених у осталим услужним делатностима, као % укупног броја запослених	%	1.9

Подаци о запослености на територији града Краљева (Извор: Републичког секретаријата за јавне политике)

Посматрано по делатностима, највећи број предузећа послује у секторима трговине и прерађивачке индустрије. У структури локалне привреде према величини доминирају микро и мала предузећа. Најзначајније привредне гране локалног привредног сектора су дрвопрерађивачка, прерађивачка прехранбена и металска индустрија.

Од 2019. године на територији града Краљева реализоване су две велике инвестиције Немачке компаније Леони, која је до сада запослила око 4000 радника и Турске компаније ЕуроТау која је запослила око 1000 радника, што је значајно утицало на стање на тржишту рада у Краљеву.

4.3.2. Кретања на тржишту рада према евиденцији НСЗ

На крају децембра 2023. године на евиденцији НСЗ у Краљеву налазило се 5.694 незапослених лица, што је за 10,6% мање у односу на исти период 2022. године.

Стање децембар 2023. Године	
Укупан број незапослених лица на евиденцији НСЗ	5.694
Укупан број незапослених жена на евиденцији НСЗ	3.481 (61%)
Повећање или смањење незапослености у односу на децембар претходне године	-10,6%
Укупан број дугорочно незапослених лица (на евиденцији дуже од 1 године)	3.528 (61,9%)

Извор података: Статистички извештаји НСЗ - Филијала Краљево

Кретање незапослености у Краљеву за период 2020.-2023. година

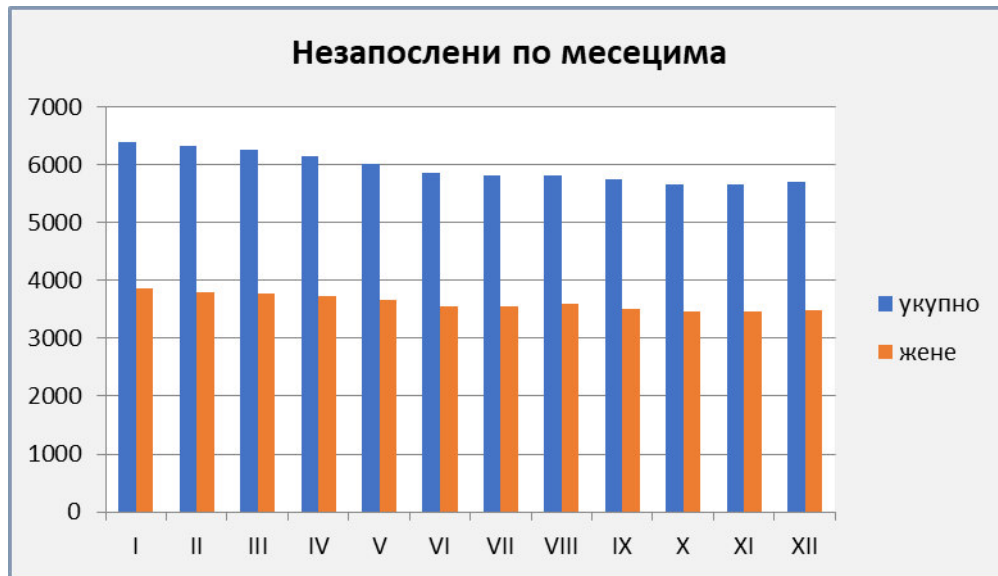
		Број незапослених	Процент промене у односу на претходну годину
31.12.2020.	Укупно:	8698	
	Жене:	5317	
31.12.2021.	Укупно:	7660	Смањење за 11,9
	Жене:	4661	Смањење за 12,3
31.12.2022.	Укупно:	6370	Смањење за 16,8
	Жене:	3876	Смањење за 16,8
31.12.2023.	Укупно:	5694	Смањење за 10,6
	Жене:	3481	Смањење за 10,2

Извор података: Статистички извештаји НСЗ – Филијала Краљево

Узроци пада незапослености у претходном периоду су појачана привредна активност условљена улагањима у индустријску инфраструктуру, што је довело до побољшања услова рада домаћих привредника и прилив страних инвестиција. Томе свакако треба додати значајна средства која издвајају НСЗ и локална самоуправа за различите програме и мере подстицања запошљавања.

Према подацима Републичког завода за статистику Републике Србије (Анкете о радној снази, IV квартал 2023.), стопа незапослености (становништво старо 15 и више година) износи 9,1% на ниову целе Србије, у Региону Шумадије и Западне Србије 9,9%.

Кретање броја незапослених по месецима у 2023. години дато је следећим графичким приказом:



Структура незапослених лица на евиденцији НСЗ, по разним критеријумима, је следећа:

- Од укупног броја незапослених 5.694, **жене** чине 61,1% (3.481);
- **Просечна старост** незапосленог лица је 44 године, а **просечна дужина тражења посла** 61месец;
- Учешће **младих до 30 година** је 17,7%, а **старијих од 50 година** је повећано на 40,6%;
- Незапослени који на посао чекају дуже од годину дана – **дугорочно незапослени**, чине 61,5%;
- Посматрано **по степену стручне спреме**, најбројнија лица на евиденцији незапослених су лица са IV степеном – 32,8%, па са I степеном – 24,1% и са III степеном 22,3%. Високо је учешће лица без квалификација (I и II степен) 28,5%, док процентуално учешће лица са VI и VII степеном стручности износи 15,6%;

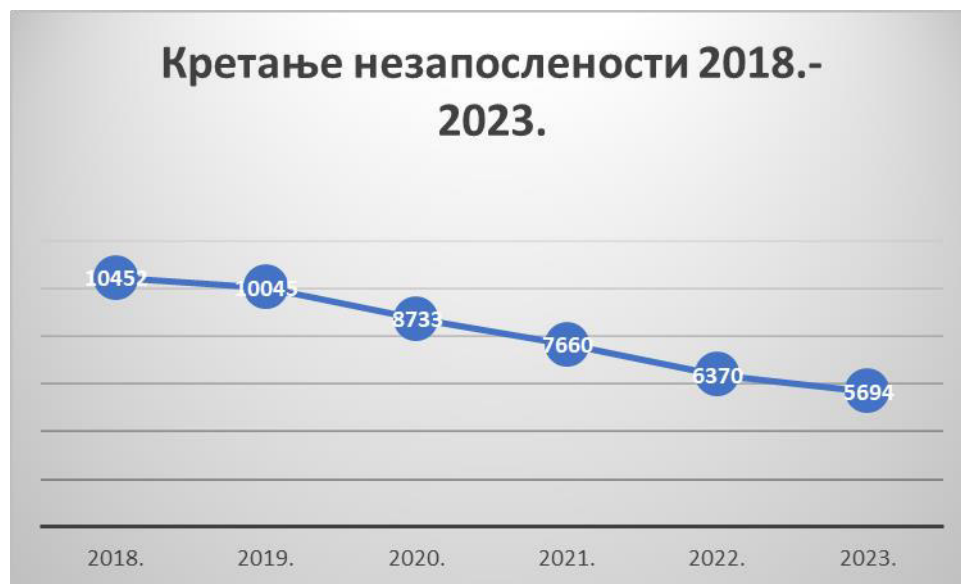
Структура лица из **категорија теже запошљивих** изгледа овако:

- **Млади до 30 година старости који су без квалификација** или са ниским квалификацијама (I и II степен) – 222 (3,9 %)
- **Млади до 30 година старости који посао траже дуже од 12 месеци** – 383 (6,7%)
- **Лица без школе или са непотпуним основним образовањем** – 360 (6,3%)
- **Особе са инвалидитетом** – 255 (4,5%)
- **Технолошки вишкови** – 252 (4,4%)
- **Роми** – 419 (7,3%)

- Радно способни **корисници новчане социјалне помоћи** – 511 (9%)
- **Оба незапослена супружника** 203 (3,6%)
- **Избегла и расељена лица** – 137 (2,4%)
- **Самохрани родитељи** – 56 (1%)

Остале категорије теже запошљивих су у мањем броју: Повратници из затвора – 9; Оба незапослена родитеља 7; Жртве породичног насиља – 6 лица; Деца палих бораца – 1; Деца без родитељског старања – 1; Жртве трговине људима – нема лица на евиденцији.

Кретање незапослености у периоду од 2018.-2023. године, при чему су коришћени упоредиви подаци за исти месец (децембар) за сваку годину – извор Евиденција НСЗ, Филијала Краљево:



5. КАТЕГОРИЈЕ ТЕЖЕ ЗАПОШЉИВИХ ЛИЦА

Теже запошљив незапослени јесте незапослени који због здравственог стања, недовољног или неодговарајућег образовања, социодемографских карактеристика, регионалне или професионалне неусклађености понуде и тражње на тржишту рада, или других објективних околности теже налази запослење.

У складу са Законом о запошљавању и осигурању за случај незапослености Акциони план садржи категорије теже запошљивих лица које имају приоритет у укључивању у мере активне политике запошљавања.

Категорије теже запошљивих незапослених лица су екстензивно постављене и обухватају велики број лица која се међусобно разликују према нивоу запошљивости који поседују, тако да је неопходно обезбедити да се у мере активне политике запошљавања укључују само они припадници ових категорија којима је таква подршка потребна у циљу интеграције на тржиште рада. Такође је веома важно одредити врсту потребне подршке у сваком појединачном случају. Због тога се укључивање у мере активне политике запошљавања врши у складу са проценом запошљивости и индивидуалним планом запошљавања. На основу процене запошљивости одређује се ниво потребне подршке, а у индивидуалном плану запошљавања утврђују се конкретне активности и мере које лице које тражи посао и Национална служба за запошљавање треба да предузму у циљу повећања запошљивости и запошљавања лица.

У оквиру појединих мера активне политике запошљавања дефинисане су категорије теже запошљивих лица која се укључују у меру, а у мерама у оквиру којих нису дефинисане категорије, приоритет за укључивање имају незапослена лица из следећих категорија

- лица без основног образовања и завршене средње школе;
- млади до 30 година старости без радног искуства;
- жене, а посебно жене из мање развијених и девастираних подручја;
- особе са инвалидитетом;
- Роми и Ромкиње;
- корисници новчане социјалне помоћи и других услуга социјалне заштите³;
- лица старости 50 и више година;
- дугорочно незапослена лица која посао траже дуже од 12 месеци, а посебно незапослена лица која посао траже дуже од 18 месеци;
- самохрани родитељи;
- супружници из породице у којој су оба супружника незапослена,

Такође, у мере активне политике запошљавања укључиваће се и незапослена лица из следећих теже запошљивих категорија:

- избегла и расељена лица, повратници према Споразуму о реадмисији;
- технолошки вишкови.

Посебан приоритет за укључивање у мере активне политике запошљавања имају лица која се суочавају са више фактора отежане запошљивости, односно, која припадају у две или више претходно наведених категорија теже запошљивих лица.

³ Жртве породичног насиља, жртве трговине људима, млади у домском смештају, хранитељским и старатељским породицама, родитељи деце са сметњама у развоју; бивши извршиоци кривичних дела и др.

За подручје града Краљева у категорију теже запошљивих лица, поред наведених у Националном акционом плану запошљавања, Локалним планом је потребно укључити незапослене чланове породица ратних војних инвалида и незапослена лица која имају статус борца.

6. НАЦИОНАЛНЕ МЕРЕ АКТИВНЕ ПОЛИТИКЕ ЗАПОШЉАВАЊА У 2024, 2025. и 2026. ГОДИНИ

Мере активне политике запошљавања спроводи Национална служба за запошљавање у складу са Законом о запошљавању и осигурању за случај незапослености, Законом о професионалној рехабилитацији и запошљавању особа са инвалидитетом и прописима о државној помоћи, а критеријуми, начин и друга питања од значаја за спровођење мера активне политике запошљавања уређују се општим актима Министарства за рад, запошљавање, борачка и социјална питања и Националне службе за запошљавање.

1. Посредовање у запошљавању и пружање подршке за запошљавање

Посредовањем у запошљавању сматрају се послови повезивања лица која траже запослење са послодавцима који исказују потребу за посредовањем у запошљавању, ради заснивања радног односа или друге врсте радног ангажовања. У циљу њиховог успешног повезивања, спроводи се низ активности усмерених ка тражиоцима запослења, односно послодавцима.

Саветовање за запошљавање је активност током које саветник за запошљавање пружа стручну подршку тражиоцу запослења на индивидуалном нивоу, кроз информисање о правима и обавезама тражилаца запослења, услугама које пружа Национална служба за запошљавање, као и о могућностима за запошљавање и траженим занимањима. Током саветовања за запошљавање врши се процена запошљивости лица које тражи посао, односно, процена његових професионалних могућности и афинитета, са циљем утврђивања степена подршке која му је потребна. Врсте подршке око којих се тражилац запослења и саветник за запошљавање усагласе, као и занимања у којима ће лице тражити посао, утврђују се у индивидуалном плану запошљавања.

Услуге за послодавце подразумевају информисање послодаваца о стању на тржишту рада и структури тражилаца запослења на евиденцији Националне службе за запошљавање и саветовање о могућностима и начинима задовољавања потреба послодаваца за извршиоцима, укључујући и информисање о мерама активне политике запошљавања, испитивање будућих потреба послодаваца ради планирања обука и других мера активне политике запошљавања, селекцију тражилаца запослења према условима дефинисаним у пријави потребе за запошљавањем – посредовање по захтеву послодавца и интернет посредовање на интернет страници Националне службе за запошљавање. Национална служба за запошљавање послодавцу услуге пружа бесплатно. Унапређењем квалитета услуге посредовања у запошљавању, Национална служба за запошљавање ће повећати своју видљивост код оних послодаваца којима није искључиви циљ да добију средства, него

квалитетне кандидате, док ће незапослена лица добити додатне могућности за квалитетно запошљавање.

2. Професионална оријентација и саветовање о планирању каријере

Професионална оријентација и саветовање о планирању каријере спроводи се кроз активности информисања и саветовања о могућностима за развој каријере, а ради превенције погрешног избора правца образовања или избора занимања, као и ради јачања компетентности корисника у доношењу делотворних одлука током професионалне каријере. Ове услуге пружају се непосредно у филијалама Националне службе за запошљавање и центрима за информисање и професионално саветовање (ЦИПС), као и преко интернет странице Националне службе за запошљавање.

3. Мере активног тражења посла

Мере активног тражења посла спроводе се пружањем услуга тражиоцима запослења у процесу активног тражења посла, подстицањем њихове запошљивости и јачањем мотивације, самопоуздања и самоефикасности кроз развој вештина активног тражења посла. Мере активног тражења посла као што су обуке за активно тражење посла, обуке у клубовима за тражење посла, тренинг самоефикасности и др, облици су групног рада са лицима која траже посао, са циљем да се тражиоци запослења информишу о ситуацији на локалном тржишту рада и да се оспособе за квалитетно представљање послодавцу.

Пружање подршке тражиоцима запослења и послодавцима спроводи се и кроз организовање сајмова запошљавања. Сајам запошљавања је мера посредовања, јер омогућава непосредни контакт већег броја послодаваца који су исказали потребу за запошљавањем са тражиоцима запослења, који у највећој мери одговарају захтевима послодаваца за запошљавање на конкретним радним местима, али је истовремено и мера активације, јер се тражилац запослења сусреће са конкретним слободним радним местима, што позитивно делује на његову мотивацију за активно тражење посла. Сајмови запошљавања се реализују и у виртуелном амбијенту.

4. Додатно образовање и обука

Додатно образовање и обука су мере којима лица стичу нова знања, вештине и радно искуство. Заснива се на анализи потреба тржишта рада, односно потреба послодаваца у погледу потребних знања и вештина неопходних за обављање конкретних послова, утврђених у контактима са послодавцима. У складу са тим, додатно образовање и обуке се реализују за она подручја рада у којима постоји дефицит знања и вештина.

Додатно образовање и обука подразумева спровођење следећих мера:

4.1. Стручна пракса – подразумева стручно оспособљавање за самосталан рад у струци, за које је стечено одговарајуће образовање, ради обављања приправничког стажа, односно стицања услова за полагање стручног испита кад је то законом, односно правилником предвиђено као посебан услов за самосталан рад у струци. Намењена је незапосленим

лицима без радног искуства у струци, са најмање средњим образовањем и реализује се без заснивања радног односа.

Приоритет за укључивање имају незапослене особе са инвалидитетом и Роми и Ромкиње.

Стручна пракса се реализује код послодавца који припада приватном сектору, док се највише до 40% укупно планираних учесника може ангажовати у јавном сектору, по следећим приоритетима:

- 1) на пословима здравствених радника;
- 2) на пословима социјалне заштите;
- 3) на пословима образовања и васпитања;
- 4) на пословима правосуђа.

Трајање стручне праксе утврђено је законом, односно правилником, а Национална служба за запошљавање исту финансира најдуже до 12 месеци.

4.2. Приправништво за младе – подразумева стручно оспособљавање за самосталан рад у занимању, за које је стечено најмање средње образовање, ради обављања приправничког стажа, односно стицања услова за полагање стручног испита ако је то као услов за рад на одређеним пословима утврђено законом или правилником, уз заснивање радног односа.

Намењено је незапосленим лицима до 30 година старости, без радног искуства у занимању за које је стечено образовање, који се налазе на евиденцији незапослених најмање три месеца.

Особе са инвалидитетом, Роми и Ромкиње и млади у домском смештају, хранитељским породицама и старатељским породицама, укључују се у меру, без обзира на године старости и дужину трајања евиденције о незапослености.

Приправништво за младе се реализује код послодавца који припада приватном сектору.

Национална служба за запошљавање исплаћује послодавцу накнаду трошкова месечне зараде за приправника са средњим образовањем у висини минималне зараде са припадајућим порезом и доприносима, а за приправника са високим образовањем у висини минималне зараде увећане за 20% са припадајућим порезом и доприносима. Послодавац је у обавези да приправнику исплаћује зараду у складу са законом.

Трајање приправништва за младе утврђено је законом односно правилником, а Национална служба за запошљавање исто финансира до шест месеци за младе са средњим образовањем, односно до 12 месеци за младе са високим образовањем.

4.3. Стицање практичних знања – подразумева стицање практичних знања и вештина кроз обављање конкретних послова заснивањем радног односа код послодавца који припада приватном сектору и намењено је за:

- незапослена лица без завршеног средњег образовања и лица која су завршила функционално основно образовање одраслих, који у укупном броју планираних полазника учествују са најмање 40%;
- незапослена лица са средњим образовањем која се налазе на евиденцији незапослених дуже од 12 месеци, без обзира на врсту стеченог образовања и радно искуство, а која немају адекватна и применљива знања, вештине и компетенције за обављање конкретних послова.
- незапослене особе са инвалидитетом, Роме и Ромкиње и кориснике новчане социјалне помоћи са највише стеченим средњим образовањем, без обзира на дужину трајања евиденције о незапослености.

Послодавац заснива радни однос на одређено време са незапосленим лицем и остварује право на накнаду трошкова зараде за укључена лица у висини минималне зараде са припадајућим порезом и доприносима у трајању од три месеца. Послодавац има обавезу да задржи лице у радном односу још три месеца након завршетка мере. У случају да послодавац заснује радни однос на неодређено време са незапосленим лицем на почетку мере или до истека трећег месеца, односно завршетка мере, има право на накнаду трошкова зараде за још три месеца, односно у укупном трајању од шест месеци. Послодавац има обавезу да задржи лице у радном односу још најмање шест месеци након истека финансирања.

4.4. Обуке на захтев послодавца – за незапослене – стицање додатних знања и вештина потребних за обављање послова на конкретном радном месту, на захтев послодавца који припада приватном сектору, као и предузећа за професионалну рехабилитацију и запошљавање особа са инвалидитетом која послују са већинским државним капиталом, уколико на евиденцији незапослених Националне службе за запошљавање нема лица са потребним знањима и вештинама за обављање послова на конкретном радном месту, односно постојећа знања и вештине не одговарају потребама конкретног радног места. Послодавац има обавезу да са најмање 50% лица која су успешно завршила обуку, заснује радни однос, у трајању од најмање шест месеци од датума заснивања.

Национална служба за запошљавање учествује у финансирању трошкова обуке и утврђује висину месечне новчане помоћи и трошкова превоза за полазнике обука, у зависности од расположивих средстава и у складу са прописима из области запошљавања и професионалне рехабилитације. За укључивање незапослених особа са инвалидитетом, средства за финансирање трошкова обуке се могу увећати до 20%.

Национална служба за запошљавање може да омогући послодавцима додатну услугу обуке ментора.

5. Субвенционисано запошљавање и самозапошљавање

5.1 Субвенције за запошљавање незапослених лица из категорије теже запошљивих

Субвенција за запошљавање незапослених лица из категорије теже запошљивих подразумева финансијски подстицај, у једнократном износу, послодавцима из приватног сектора, за запошљавање незапослених лица и то:

1. млади у домском смештају, хранитељским породицама и старатељским породицама;
2. лица без завршеног средњег образовања и лица која су завршила функционално основно образовање одраслих;
3. старији од 50 година;
4. Роми и Ромкиње;
5. особе са инвалидитетом;
6. корисници новчане социјалне помоћи;
7. лица која се налазе на евиденцији незапослених дуже од 12 месеци, а посебно лица на евиденцији дуже од 24 месеца;
8. жртве породичног насиља.

Предност за укључивање у меру имају жене.

Висина субвенције за запошљавање незапослених лица из категорије теже запошљивих, у периоду од 2024. до 2026. године, према степену развијености јединица локалне самоуправе утврђеним у складу са посебним прописом Владе, износи:

за трећу групу (у распону од 60% до 80% републичког просека) – 255.000,00 динара по кориснику.

Наведени износи субвенције за запошљавање за особе са инвалидитетом и лица која су на евиденцији незапослених дуже од 24 месеца, увећавају се за 20% тако да износе

за трећу групу (у распону од 60% до 80% републичког просека) – 306.000,00 динара по кориснику.

Национална служба за запошљавање може обезбедити додатну услугу индивидуализоване подршке лицима која су укључена у меру.

Реализација се прати 12 месеци.

5.2 Подршка самозапошљавању

Подршка самозапошљавању обухвата стручну помоћ и средства у виду субвенције за самозапошљавање.

Стручна помоћ коју може да оствари незапослени који се самозапошљава састоји се од информативних и саветодавних услуга, обуке за развој предузетништва, као и подршке у првој години пословања која се реализује кроз менторинг програм и специјалистичке обуке у НСЗ, регионалним развојним агенцијама и др.

Средства за samozapoшљавање у 2024. години одобравају се незапосленом лицу у виду субвенције, у једнократном износу од 300.000,00 динара по кориснику ради оснивања радње, задруге, или другог облика предузетништва, као и за оснивање привредног друштва уколико оснивач заснива у њему радни однос.

Одобравање субвенције за samozapoшљавање одређује се на основу оцене бизнис плана и припадности категорији теже запошљивих лица.

Предност за укључивање у меру имају жене.

У случају samozapoшљавања особа са инвалидитетом субвенција се у 2024. години одобрава у једнократном износу од 330.000,00 динара по кориснику, ради оснивања радње, задруге, или другог облика предузетништва, као и за оснивање привредног друштва уколико оснивач у њему заснива радни однос.

Национална служба за запошљавање може обезбедити и екстерну менторинг подршку за кориснике субвенције за samozapoшљавање.

У 2025. и 2026. години средства за samozapoшљавање износе 380.000,00 динара односно 420.000,00 динара за особе са инвалидитетом

Реализација се прати 12 месеци.

6. Јавни радови за особе са инвалидитетом

Јавни радови на којима се ангажују особе са инвалидитетом се могу организовати у свим јединицама локалне самоуправе, независно од степена развијености, у области социјалне заштите и хуманитарног рада, одржавања и обнављања јавне инфраструктуре, одржавања и заштите животне средине и природе и културе, кроз заједничко учешће у финансирању из буџета Републике Србије и буџета јединица локалних самоуправа у складу са поглављем X. Акционог плана.

Јавни радови у које се укључују особе са инвалидитетом, могу бити одобрени за радно ангажовање најмање три незапослене особе са инвалидитетом.

Послодавац који спроводи јавне радове закључује са незапосленим уговор о радном ангажовању у складу са прописима о раду и јавним конкурсом. Средства се намењена за организовање јавних радова користе се за:

1) исплату накнаде за обављен посао лицима ангажованим на јавним радовима (по основу уговора о привременим и повременим пословима у висини до 30.000,00 динара на месечном нивоу за пун фонд радних часова, односно сразмерно времену радног ангажовања на месечном нивоу, која се увећава за припадајући порез и доприносе за обавезно социјално осигурање и која обухвата и трошкове доласка и одласка са рада);

2) накнаду трошкова спровођења јавних радова послодавцу (највише до 2.000,00 динара по лицу, једнократно, у зависности од трајања јавног рада);

3) накнаду трошкова обуке (у једнократном износу од 1.000,00 динара по ангажованом лицу које је завршило обуку), која се у зависности од врсте и сложености послова може организовати по интерном програму послодавца извођача јавног рада или програму образовне установе. По завршетку обуке лицу се издаје интерна потврда о стеченим компетенцијама или јавно призната исправа уколико је обуку реализовао јавно признати организатор активности образовања одраслих.

Приоритет за укључивање у меру имају лица из наведене категорије која се први пут ангажују на јавним радовима.

Право учествовања у поступку организовања јавних радова имају органи аутономне покрајине и органи јединица локалне самоуправе, јавне установе и јавна предузећа, привредна друштва, предузетници, задруге и удружења.

7. ПОДРШКА РЕАЛИЗАЦИЈИ ЛОКАЛНИХ ПЛАНСКИХ ДОКУМЕНАТА У ОБЛАСТИ ЗАПОШЉАВАЊА

У складу са Законом о запошљавању и осигурању за случај незапослености у периоду од 2024. до 2026. године наставиће се са одобравањем учешћа у финансирању мера активне политике запошљавања из средстава одређених за реализацију Акционог плана , и то следећих мера:

- 1. Стручна пракса;**
- 2. Приправништво за младе;**
- 3. Стицање практичних знања;**
- 4. Обука на захтев послодавца за незапослене;**
- 5. Јавни радови на којима се ангажују особе са инвалидитетом;**
- 6. Субвенција за запошљавање незапослених лица из категорије теже запошљивих** – може се доделити за запошљавање незапослених лица из једне или више категорија теже запошљивих, а које су утврђене у складу са стањем и потребама локалног тржишта и наведене у локалном планском документу у области запошљавања;
- 7. Субвенција за samozapošljavanje** – одобрава се незапосленом лицу ради оснивања радње, задруге или другог облика предузетништва као и за оснивање привредног друштва уколико оснивач заснива у њему радни однос, у делатностима дефинисаним у складу са потребама локалног економског развоја у локалном планском документу у области запошљавања.

Мере од 1. до 5. спроводе се према условима утврђеним у Акционим планом, док се мере 6. и 7. спроводе према условима утврђеним у локалном планском документу у области запошљавања.

Услов за подношење захтева за финансирање мера активне политике запошљавања из средстава одређених за реализацију Акционог плана је да јединица локалне самоуправе има:

- 1) формиран локални савет за запошљавање;
- 2) усвојен локални плански документ у области запошљавања;
- 3) усаглашен локални плански документ у области запошљавања са Акционим планом планом за запошљавање;
- 4) обезбеђено више од половине потребних средстава за финансирање одређене мере.

Критеријуми на основу којих се одобрава висина износа средстава по захтеву јединице локалне самоуправе за учешће у финансирању мера су:

– степен развијености јединице локалне самоуправе

Јединица локалне самоуправе може до 30. априла 2024. године, односно последњег дана месеца фебруара 2025. и 2026. године, преко Националне службе за запошљавање, поднети министарству надлежном за послове запошљавања захтев за учешће у финансирању мера активне политике запошљавања предвиђених локалним планским документом у области запошљавања.

По истеку рока за подношење захтева, Национална служба за запошљавање проверава испуњеност услова за финансирање мера активне политике запошљавања, припрема мишљење о сваком појединачном локалном планском документу у области запошљавања (усклађеност са циљевима локалног економског развоја и показатељима на локалном тржишту рада) и даје предлог за учешће у финансирању мера активне политике запошљавања на основу критеријума и расположивих средстава.

Национална служба за запошљавање доставља министарству надлежном за послове запошљавања предлог за учешће у финансирању мера активне политике запошљавања у року од 30 дана од дана истека рока за подношење захтева, на основу кога министар надлежан за послове запошљавања доноси одлуку.

Национална служба за запошљавање и јединице локалне самоуправе обухваћене одлуком закључују споразум о начину и поступку реализације мера активне политике запошљавања, као и другим питањима од значаја за спровођење ове одлуке

8. СТРАТЕШКИ ЦИЉЕВИ И ПРОГРАМИ АКТИВНЕ ПОЛИТИКЕ ЗАПОШЉАВАЊА НА ТЕРИТОРИЈИ ГРАДА КРАЉЕВА

ОПШТИ ЦИЉ	СПЕЦИФИЧНИ ЦИЉЕВИ	МЕРЕ
Смањење незапослености и успостављање стабилног и одрживог раста запослености на територији града Краљева	1. Унапређен положај незапослених лица на тржишту рада	Спровођење програма обуке за унапређење знања и вештина незапослених лица према потребама локалне привреде
		Спровођење пројекта економског оснаживања и смањења сиромаштва
		Спровођење програма стручне праксе
		Спровођење програма јавних радова
	2. Повећана запосленост кроз Програм мера подршке запошљавања и отварања нових радних места	Програми подршке отварања нових радних места
		Програми подршке самозапошљавања
		Пројекти унапређења запошљавања у локалном привредном сектору
		Припрема и спровођење програма подршке предузетништву младих
		Припрема и спровођење програма подршке женском предузетништву
	3. Унапређен локални институционални оквир за спровођење политике запошљавања на локалном нивоу	Унапређење координисаног деловања и дијалога у области локалне политике запошљавања
		Јачање капацитета локалног савета за креирање, спровођење и праћење мера подстицаја запошљавања

АКЦИОНИ ПЛАН ЗА ПЕРИОД ОД 2024. ДО 2026. ГОДИНЕ

Документ ЈП	Стратегија запошљавања у Републици Србији за период од 2021 до 2026. године					
Акциони план :	Акциони план за запошљавање града Краљева за период од 2024 до 2026. године					
Координација и извештавање:	Град Краљево, Локални Савет за запошљавање					
Општи циљ: Смањење незапослености на територији града Краљева						
Институција одговорна з апраћење и контролу реализације: Градска управа града Краљева						
Показатељи на нивоу општег циља	Јединица мере	Извор провере	Почетна вредност	Базна година	Циљна вредност у 2023 2026	Последња година важења ЛАПа
Број незапослених лица на евиденцији НСЗ	Број лица / %	Извештај НСЗ	5694-лица	2023	Смањење за 3%	2026

Посебан циљ 1 : Унапређење положаја незапослених лица на тржишту рада								
Институција одговорна за праћење и контролу реализације: Градска управа града Краљева, Локални Савет за запошљавање								
Период спровођења – 2024-2026								
Показатељи на нивоу посебног циља	Јединица мере	Извор провере	Почетна вредност	Базна година	Циљана вредност у 2024	Циљана вредност у 2025	Циљана вредност у 2026	Последња година важења ЛАПa
Обухват незапослених лица укључених у формалне и неформалне програме обука	Број лица	Извештај Градске управе	15	2023	10	10	10	2026
Обухват младих укључен у програм стручне праксе	Број лица	Извештај НСЗ	18	2023	15	15	15	2026
Обухват незапослених лица укључених у програм економског оснаживања и смањења сиромаштва	Број лица	Извештај о реализацији пројекта	20	2023	20			2026
Обухват теже запосливих категорија незапослених лица у програм јавних радова	Број лица	Извештај НСЗ	17	2023	50	50	50	2026

Назив активности	Орган који спроводи активност	Органи партнер и на пројекту	Рок за завршета к активност и	Извор финансирања	Веза са програмским буџетом	Укупна процењена финансијска средства у дин.		
						2024	2025	2026
1.1 Реализација програма стручног усавршавања незапослених лица према потребама локалне привреде	Град Краљево	НСЗ	2026.	Буџет града Краљева Донаторски програм	1501 Програм 3 Локални економск и развој	800.000	800.000	800.000
1.2.Спровођење програма стручне праксе	Град Краљево	НСЗ	2026.	Буџет града Краљева Финансијски план НСЗ		5.000.000	5.000.000	5.000.000
1.3 Спровођење пројекта економског оснаживања и смањења сиромаштва	Град Краљево	ХЕЛП	2026	Буџет града Краљева Донаторски програм – ХЕЛП		2.000.000 – суфинансирање града		

Локални акциони план запошљавања Града Краљева за период од 2024. до 2026. године

1.4. Спровођење програма јавних радова*	Град Краљevo	НСЗ	2026.	Буџет града Краљева Финансијски план НСЗ		8.000.000	8.000.000	8.000.000
---	--------------	-----	-------	---	--	-----------	-----------	-----------

***Напомена: Програм јавних радова само за особе са инвалидитетом ће се спроводити кроз суфинансирање са Националном службом за запошљавање**

Посебан циљ 2 : Повећање запослености кроз Програм мера подршке запошљавања и отварања нових радних места								
Институција одговорна за праћење и контролу реализације: Градска управа града Краљева								
Период спровођења – 2024-2026								
Показатељи на нивоу посебног циља	Јединица мере	Извор провере	Почетна вредност	Базна година	Циљана вредност у 2024	Циљана вредност у 2025	Циљана вредност у 2026	Последња година важења ЛАПa
Број новоотворених радних места кроз програм подстицаја	Број, годишње	РЗС	/	2023	15			2026
Обухват незапослених лица обухваћен програмом подршке самозапошљавања	Број, годишње	Извештај НСЗ	15	2023	30	40	30	2026
Број незапослених лица обухваћених пројектима унапређења запошљавања код локалног привредног сектора	Број, годишње	Извештај НСЗ	40	2023	100			2026
Број младих подржаних кроз програм подстицаја предузетништва младих	Број, годишње	Извештај о реализацији пројекта	/	2023	15 младих			2026
Број жена подржаних кроз програм подстицаја жен.предузетништва	Број, годишње	Извештај о реализацији пројекта	/	/	15 жена			2026

Локални акциони план запошљавања Града Краљева за период од 2024. до 2026. године

Назив активности	Орган који спроводи активност	Органи партнери на пројекту	Рок за завршетак активности	Извор финансирања	Вежа са програмским буџетом	Укупна процењена финансијска средства у дин.		
						2024	2025	2026
2.1 Спровођење програма подршке за отварање нових радних места	Град Краљево	НСЗ	2026.	Буџет града Краљева Финансијски план НСЗ Донаторски програм	1501 Програм 3 Локални економски развој	4.000.000		
2.2. Спровођење програма подршке за самозапошљавање	Град Краљево	НСЗ	2026	Буџет града Краљева Финансијски план НСЗ Донаторски програми		9.900.000	12.000.000	12.000.000
2.3 спровођење пројеката пројектима унапређења запошљавања код локалног привредног сектора	Град Краљево	РРА и др партнери на пројекту	2026	Донаторски програми		1.000.000		
2.4.Спровођење програма подстицаја предузетништва младих	Град Краљево	РПК и РРА	2026.	Буџет града Краљева Финансијски план НСЗ Донаторски програм		10.000.000		
2.5.Спровођење програма подстицаја женског предузетништва	Град Краљево	РПК и РРА	2026.	Буџет града Краљева Финансијски план НСЗ Донаторски програм		5.000.000		

Локални акциони план запошљавања Града Краљева за период од 2024. до 2026. године

Посебан циљ 3 : Унапређен локални институционални оквир за спровођење политике запошљавања на локалном нивоу								
Институција одговорна за праћење и контролу реализације: Градска управа града Краљева								
Период спровођења – 2024-2026								
Показатељи на нивоу посебног циља	Јединица мере	Извор провере	Почетна вредност	Базна година	Циљана вредност у 2024	Циљана вредност у 2025	Циљана вредност у 2026	Последња година важења ЛАПa
Број састанака мултисекторског тима	Број	Извештај Локалног савета за запошљавање	/	2023	3	6	9	2026
Број спроведених обука, радионица, студијских посета	Број извештаја	Извештај Локалног савета за запошљавање	/	/	1	1	1	2026

Назив активности	Орган који спроводи активност	Органи партнери на пројекту	Рок за завршетак активности	Извор финансирања	Вежа са програмским буџетом	Укупна процењена финансијска средства у 000 дин.		
						2024	2025	2026
3.1 Редовни састанци Савета за запошљавање у циљу праћења и координације локалне политике запошљавања и образовања у складу са потребама тржишта рада	Град Краљево	НСЗ, Привредна комора, Регионална агенција за просторни и економски развој, Школска управа	2026.	/	/	/	/	/
3.2. Реализација програма обука за чланове Савета за запошљавање	Град Краљево	НСЗ, Привредна комора, Регионална агенција за просторни и економски развој, Школска управа	2026.	Буџет града Краљева Донаторски програм	1501 Програм 3 Локални економски развој	200.000	200.000	200.000

10. Потребни ресурси, финансијска средства и извори финансирања

Локална самоуправа за реализацију Локалног акционог плана запошљавања града Краљева средства планира годишњим Одлукама о буџету града. Такође, очекујемо да се средства за реализацију Локалног акционог плана обезбеде из различитих извора: донаторских средстава, надлежних министарстава, помоћу пројеката који ће се реализовати на основу Локалног плана, као и других доступних извора и фондова за чија ће средства Град конкурисати по јавним позивима који буду расписани у 2024., 2025. и 2026. години.

11. Праћење и оцена ефеката

Циљ праћења и оцене успешности (мониторинг и евалуација) Локалног акционог плана је да се систематично прикупљају подаци, прати и надгледа процес примене и примењује успех ЛАПЗ ради предлагања евентуалних измена у активностима на основу налаза и оцена.

Временски оквир – мониторинг (као систематски процес прикупљања података) спроводи се континуирано у 2024., 2025. и 2026. години. Евалуација (као анализа података и доношење оцене о успешности) вршиће се периодично - достављањем извештаја Савету за запошљавање. Финална евалуација обавиће се на крају сваке године.

Део предложених циљева и програма представљају дугорочне програме и за постизање њихових ефеката је неопходно да се континуирано планирају и спроводе, током наредних акционих планова.

Предмет мониторинга и евалуације – мониторинг и евалуација укључују целовито сагледавање испуњења активности – задатака и специфичних циљева.

Кључни индикатори утицаја за праћење и оцењивање успешности примене Локалног плана биће следећи:

- Број нових услуга – локалних мера у циљу подстицања запошљавања;
- Број и структура корисника/ца услуга и мера/програма;
- Ниво укључености различитих актера у циљу доприноса решавању проблема у области запошљавања на територији града Краљева;
- Обим финансијских средстава издвојених за повећање запослености;
- Структура издвојених финансијских средстава (буџет локалне самоуправе, Републички буџет, донаторска средства, други извори)

Процесни индикатори су дефинисани у склопу табеле Локалног акционог плана.

Методе и технике мониторинга и евалуације – За успешно обављање мониторинга и евалуације користиће се стандардни сет алата међу којима су: евидентирање корисника, интервјуи са корисницима, упитници, разговори, анкете, извештавање и др.

Локални савет за запошљавање биће одговоран за праћење и оцењивање успешности рада на примени Локалног акционог плана – вршиће мониторинг и евалуацију.

Локални савет за запошљавање ће својим планом рада дефинисати начин организовања мониторинга и евалуације локалног акционог плана. Након трогодишње реализације програма извештај ће се доставити Скупштини града на усвајање.